

Secretary:

L. G. Green
Anvers, 29 New Road
Esher, Surrey KT10 9PG
England
UK

BULLETIN 96

BELGIAN CONGO



STUDY CIRCLE

Bulletin Editor:

E. M. Lavitt
P O Box 900
Rockville
CT 06066
U. S. A.

JUNE 1995

President
Brian P. Hudson
92 Oakley St.
London SW3 5NR England

**Vice President and General
Sales Secretary**

Exchange Packet Secretary
B. P. Hudson
92 Oakley St.
London SW3, England, UK

R. H. Keach
25 Kingswood Road
Tadworth, Surrey KT20 5EE, England, UK

CONTENTS

PAGE

VICE PRESIDENT'S COLUMN	R. H. Keach	2-4
1910 15c		
A Maximum Card?		
1996 Catalogue Officiel		
Postal Rates		
CERTIFICATES OF AUTHENTICITY	R. H. Keach	4
THE BELGIAN MEETING	E. Hoorens	5
EDITOR'S NOTES		5
C. F. L. STAMPS	R. H. Keach	5-6
ANNUAL GENERAL MEETING	L. G. Green	7-9
TARIFS POSTAUX		10-23
POSTAL AUCTION 1995 (2) prices realized		24
POSTAL AUCTION 1995 (3)	supplement of 17 pages	
RESERVATION FORM FOR 1995 WESTON-SUPER-MARE MEETING ATTACHED		

VICE PRESIDENT'S COLUMN

1910 15c

Peter Foden has done it again; spotting something that I have been looking at for years without realizing its significance.

In the days of the Mols issues, it was the practice of Waterlow & Sons with bi-colored stamps, in order to obtain good registration of the centers within the frames, of engraving on the frame plate (for a short period at the beginning of the 1910 issues on the center plate or on both center and frame plates) what they called "lay marks", the word "lay" in this context meaning registration. These lay marks were short lines (usually thick but occasionally only scratched) and dots located in the spaces between adjacent stamps. The frames of the stamps were printed first and the ink on the sheets allowed to dry. The sheets were then fed into another printing press for the printing on them of the centers. In order to get the centers correctly registered within the frames, the sheet being fed into the press had to be in precisely the right position and this was achieved by locating the lay marks under pointers rigidly fixed to the base of the printing press.

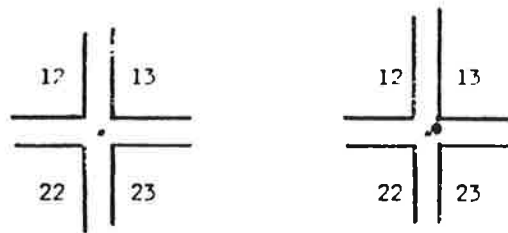
The stamps were printed in sheets of 50, in the case of the 15c ten wide by five high, and the conventional numbering of the fifty individual stamps is the sequence as in reading a book, the top left stamp No. 1, the top right stamp No. 10, the bottom left stamp No. 41, and the bottom right stamp No. 50.

The lay marks originally on the 1910 15c frame plate, and of course appearing on the printed stamps in yellow, were a small dot located in the middle of the square space between Nos. 12, 13, 22 and 23 (in a sheet of stamps the dot is sometimes removed by a perforation) and a thick horizontal line $6\frac{3}{4}$ mm long between stamps Nos. 18, 19, 28 and 29. In this case, center plate lay marks, again a dot and a line, were engraved on the center plate, these appearing on the sheet of stamps in black, but we are not concerned in the present discussion with those center plate marks.

There were many printings of the 1910

15c and, in order to produce stamps of acceptable quality, there had to be many successive repairs to the plates, particularly to the center plate by means of re-entry and, only in the case of the frame plate, hand retouching to strengthen worn engraving on some of the subjects on the plate.

Towards the end of the printing of the 1910 stamps, the printing press operators must have complained that in locating the partly printed stamps on the base of the press in order to print the centers, they had difficulty in seeing the small dot serving as a lay mark, because of its small size and yellow color. Instead of enlarging the dot on the printing plate, the engraver engraved a second and very much larger dot beside the small dot, this new dot being seen under the bottom left corner of No. 13 and slightly to the left of it.



This new dot—spot would be a better term—was added during the printing form the combination of frame and center plates we know as III3 + B2. Our definition of what is necessary to produce a new state of an existing printing plate—any deliberate change made by the engraver—necessitates our adding a new combination of plates, III4 + B2 for sheets of stamps with the large dot between Nos. 12, 13, 22 and 23.

And this entails revised descriptions from later uses of these printing plates, as follows:

<u>Previous Designation</u>	<u>New Designation</u>
(new combination)	III4 + B2
III3 + B3	III4 + B3
III4 + B3	III5 + B3 1915 issue
III4 + B4	III5 + B4
III5 + B4	III6 + B4
III6 + C1	III7 + C1

95/2

The designations of later plates used for the 1915 15c are unaffected.

The above leads me to write more on the 1910 15c, the most complicated and therefore most interesting of the Mols stamps.

As stated above, there were many different printings (a printing in this context being defined as the period during which no change was made to either center or frame plates, i.e., with one combination of plates in single states). It is possible by positioning 15c stamp in the sheet of 50 and then comparing it with full sheets in the different combinations of plates (although, as far as we are aware, sheets of two combinations do not exist now!) to identify the printing from which the stamps came. Without this procedure, it is only occasionally possible for anyone knowledgeable to say with certainty from which printing a stamp came. With practice, however, by means of shade—particularly of the frame—and general appearance, a stamp can usually be identified as coming from one of two printings and this simplifies the search for the actual printing.

In Bulletin No. 68, I produced a means of determining from which of the then many printings a full sheet of the stamps came. There are now more known printings and it has been suggested that I repeat the previous exercise. I am modifying the list of details to be studied in the hope that it may be more useful for those with full sheets and wishing to know from which combination of plates they came. It is essential when identifying a sheet to start at the top of the list that follows and eliminate the successive combinations of plates. The criteria are:

1) If No. 41 has a plate crack ("lezarde") in the bottom right corner (Balasse V 10 but without the spot as illustrated in Balasse Catalogue) the sheet is III3 + B2, III4 + B2 or III4 + B3.

a) If the specks of shading of the sky to the left of the left palm tree (above the sitting natives) are doubled in a vertical direction, the sheet is III4 + B3 (no complete sheets, or as far as I know, multiples) of III4 + B3 has yet been identified.

b) If there is a large yellow dot as well as a small yellow dot (ignore the black dot) in the

space between Nos. 12, 13, 22 and 23, the sheet is III4 + B2. One or both of the dots may be partly or wholly removed by perforations; it is thought that complete removal of the large dot by a perforation is unlikely.

c) If there is only the small yellow dot in the space between Nos. 12, 13, 22 and 23, the sheet is III3 + B2.

2) If on No. 11, the inner and outer left frame lines are very clearly doubled for the lowest third of their height the sheet is III2 + B1 or III2 + B2.

a) If parts of the sitting natives on No. 41 are doubled vertically (compare carefully with No. 42), the sheet is III2 + B2.

b) If the sitting natives on No. 41 are not doubled, the sheet is III2 + B1.

3) If on No. 36 there is 1mm diameter circle between the large palm tree and the next tree on the right and just under the foliage of the second tree, the sheet is III1 + A8 or III1 + A9.

a) If on No. 49, the lines of shading of the sky to the right of the climbing native are clearly doubled vertically, the sheet is III1 + A8.

b) If on No. 49, the sky shading is not doubled, the sheet is III1 + A9.

4) If on No. 11, the sitting natives are doubled horizontally (compare with those on No. 21), the sheet is III1 + A7.

5) If on No. 12, the sitting natives are doubled horizontally (compare with those on No. 13), the sheet is III1 + A5 or III1 + A6.

6) Here we run into dire trouble because we have no complete sheet (or to my knowledge any multiple greater than a pair) of III1 + A5 and cannot therefore be certain in ascribing any stamps to it. Indeed the existence of III1 + A5 is not established with certainty but we are reasonably sure of it with the flaws on individual stamps being intermediate between III1 + A4 and III1 + A6. The best guide that I can give is the uncertain one of color.

a) If the frame is printed in pale yellow (the palest yellow of any of the printings), the sheet is III1 + A6.

b) If the frame is printed in chrome yellow (much the same as the early and commonest printing of III1 + A4) the sheet is III1 + A5.

7) If on No. 12 the sitting natives are not doubled but on No. 27 the climbing native is doubled (Balasse V3), the sheet is III1 + A4.

If any reader has what he believes to be a complete sheet, or even a block of any size, of III1 + A5 or III4 + B3 will he please declare it.

A Maximum Card?

Mr. Vanerum has reported that he has a copy of the 1927 45c picture card, Stibbe No. 66, view No. 30, showing native huts in an Ituri village, additionally franked with two 1931 15c stamps (COB No. 169) and the pictures on the card and stamps are precisely the same.

I had both card and stamps and have looked at them many times but it never dawned of me that the views were the same. How unobservant can you be!

1996 Catalogue Officiel

Unfortunately, there has been no volunteer to buy and dispatch to members copies of the 1996 edition of the Belgian Catalogue Officiel and until there is a Belgian volunteer we shall have to suspend this BCSC service to members.

Should there be a late volunteer to do the job for us, I will write individually to all who had the 1994 or 1995 edition and tell them so. Otherwise members must make their own arrangements to obtain copies.

Postal Rates

In Bulletin No. 67, Mr. Frenay published a most useful summary of the more important postal rates from 1886 to 1960. He did not attempt to include the very complex air mail rates.

Any student of postal history will wish to be able to refer to official post office documents for postal rates and all interested wish to know

what were the air mail rates.

I have official documents, or copies of them, covering five years and, our editor willing, propose to republish them as photocopies in the Bulletin. The years are 1935 (from "Reglement a l'Usage des Sous-perceptions de Postes, 1935"—thanks to Mr. Hoorens), 1954 (photocopy of what I believe is the "Calendrier Postal" for that year and donated some years ago by a member whose name I unfortunately cannot recall), 1957, 1959 and 1960, for which years I have the Calendriers Postals.

I hope that other members have similar official information for other years and will kindly offer photocopies which we may publish in order to complete our knowledge of the postal rates.

It must be understood that the rates given were current on the 1 January of the year quoted and some rates may have been changed during the course of the year.

Information for 1935 and 1954 follows; other years will appear in future issues of the Bulletin.

RHK

The postal rates discussed are appended to this bulletin "TARIFS POSTAUX" which, we trust, will add to our members knowledge of the postal history of the BELGIAN CONGO and provide a convenient, permanent reference Ed.

CERTIFICATES OF AUTHENTICITY

Members are reminded that each is entitled to two free certificates for stamps (or £3 off the cost of other certificates) each year and that, apart from the free certificates, there is 20% reduction in total price if five or more subjects are submitted at one time.

Prices of certificates with photographs are very modest: £1.50 for a single stamp, £2 for a pair, £3 for a block of 4 and £4 for a post card or small cover. Prices for other blocks and larger covers depend on the size.

When specifically requested for less valuable post cards and covers, certificates with photocopies instead of photographs will be supplied for £1.50.

When an item proves to be forged, the charge for a certificate is halved.

RHK

95/4

THE BELGIAN MEETING

The Belgian members as well as others were invited to join a meeting on Saturday 20 May in conjunction with the National Philatelic Exhibition , BRUPHILA 95.

Fourteen members attended together with family members and guests made a total group of 25 We had the pleasure to welcome Mr and Mrs Deneumostier (well known for their books on the first two issues of the Congo) and also Mr & Mrs Strawser of Texas.

Four presentations were on the program:

1. The postal stationery of the Independant Free State of the Congo presented by M. Frenay.

2. The first airlines L.A.R.A. Ligne arienne du Roi Albert 1920-1922 presented by M. V. Schouberechts;

3. The postal relations between the Belgian Congo and Belgium during WW II presented by M. E. Hoorens; and

4. The danger of forgeries in ship cancellations presented by M. W. Deynckens.

During the two hour meeting we had the opportunity to examine most interesting covers, post cards and documents.

We will try to organize similar meetings every year, when there is no other meeting organized for all members.

E. Hoorens

C.F.L. STAMPS

The Chemin de fer du Congo Superieur aux Grands lacs Africains was a railway in three separated sections, Stanleyville to Ponthierville, Kindu to Kongolo and Kabala to Albertville, Ponthierville being linked to Kindu and Kongolo to Kabalo by navigable sections of the River Laulaba. Between Stanleyville and Ponthierville and between Kindu and Kongolo there are stretches of rapids that make the river unnavigable. The line from Kabalo to Albertville on Lake Tanganyika provided access to Kigoma and the railway to Dar-es-Salam on the east coast of Africa.

Hitherto apparently unknown to stamp collectors, the C.F.L. issued its own stamps for use on small packets carried by the railway. Dr. Rabiner kindly sent me a photocopy of such a stamp and Mr. Cooremans has sent an original stamp and what information he has on it.

The only value that has so far emerged is the 2 francs depicting Kabalo railway station and printed in pale greenish blue on yellowish-surfaced paper. An unusual feature which is not visible in normal light is a phosphorescent overprint reading: 'CHEMINDEFERDESGRANDLACS AFRICAINS' extending horizontally across two stamps and there are eleven lines of the overprint in the height of one stamp. Under ultraviolet light the overprint fluoresces bright yellow and this feature was included doubtless to prevent forgery.

The design of the stamp is very similar to the 1953 issue of Belgian railway stamps and

EDITOR'S NOTES

I wish to thank all who sent good wishes for a speedy recovery from the effects of my automobile accident. The doctors assure me that the full cast on my left arm and hand will be gone by August. Accordingly, when I can again type, in the September bulletin I will provide an Addenda of corrections of typing errors in the last bulletin and in this one. In addition we will present Dr. Goddeeris' article on the die proofs of the 10F Mols, and, we hope, a new major Keach study. *YOUR EDITOR BADLY NEEDS A PERSON WHO WILL TRANSLATE ARTICLES FROM FRENCH INTO ENGLISH.* We really should not continue to impose on Mr. Keach who does so much else for the Circle.

EML

95/5

doubtless those stamps were taken as a model but the Belgian stamps were line-engraved and this stamp appears to be lithographed, certainly not recess-printed. There were presumably other values, perhaps depicting other stations in the railway system.

The existence of the stamps came to light in an article in the Belgian publication "TUMA MASSUA" and the article in the periodical is copied below:

RHK

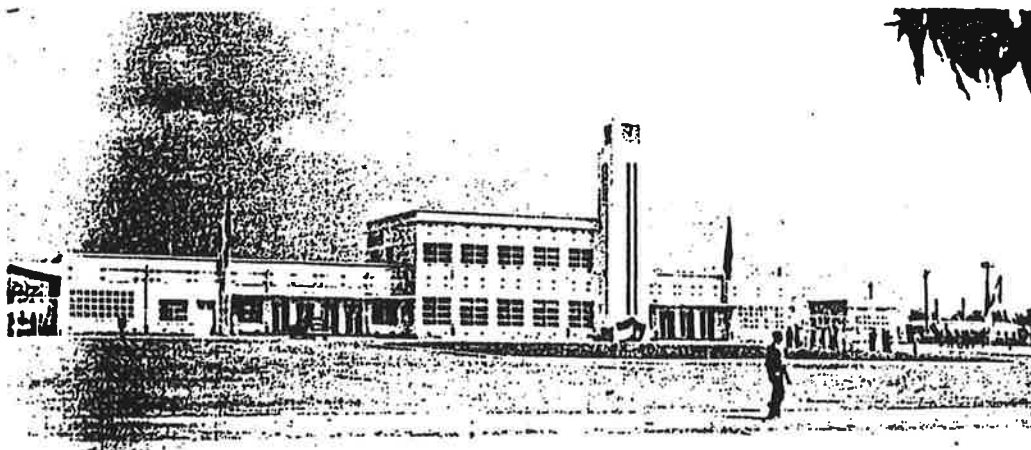
Avis aux Timbrés !

From "TUMA MASSUA"

Nous avons été saisis d'une demande de renseignements émanant de notre Ami André GEERTS concernant une collection de timbres "Petits colis" (et non Colis postaux) utilisés autrefois sur le réseau du C.F.L. A l'appui de sa demande, notre Ami nous fournit une photographie de la valeur 2 francs en sa possession. Il nous est possible de répondre d'emblée à plusieurs de ses questions.

Il ne fait pas de doute que ce timbre est authentique et fait partie d'un ensemble de plusieurs valeurs d'affranchissement, vraisemblablement comme au B.C.K. 1, 2, 3, 4, 5 et 10 francs. Ces timbres étaient apposés par les services d'acceptation sur des documents d'expédition à taxation simplifiée couvrant en particulier les expéditions en trafic intérieur de vivres frais vers tous les points du réseau concerné.

Les timbres représentant la gare de Kabalo n'ont pu être utilisés qu'après l'inauguration de cette dernière gare au milieu des années cinquante, soit au moment de la réalisation de la jonction Kamina-Kabalo (K.H.K.). La taxation en régime "Petits colis" a totalement disparu depuis de nombreuses années et toutes archives détruites, ce qui rend probablement ces timbres assez rares, même oblitérés. Il est cependant possible qu'un de nos membres puisse apporter à notre ami André d'autres informations, entre autres concernant l'imprimeur.
(André GEERTS, Chaussée Brunehaut, 346, 4453 Villers-Saint-Siméon, tél 041-78.32.22)



La nouvelle gare de Kabalo
Cette gare était le terminus de la
liaison ferroviaire entre les
réseaux du K.D.L. et du C.F.L.
desservant respectivement le
Sud et l'Est du Congo

BELGIAN CONGO STUDY CIRCLE

1995 Annual General Meeting

The Annual General Meeting was held at 29 New Road, Esher on 22 April 1995

REPORTS SUBMITTED AT THE MEETING

Treasurer's report

The Accounts for the year to 31 December 1994 were included in the March 1995 Bulletin. Unfortunately typing mistakes crept into the figures, partly due to your Editor's difficulty in interpreting the Treasurer's handwriting - a corrected Account is attached, which was accepted at the meeting.

The pass book of the Circle's account with the Alliance and Leicester Building Society was submitted for inspection.

1. The future of the funds, which are too large for the requirements of the Circle, was discussed. It was agreed at the meeting and in subsequent discussions that subscriptions be reduced for 1996 as follows:

From £7 to £5 pa for UK members and European members other than Belgians

From 400 to 250 Belgian francs pa for Belgian members

From \$13 to \$11 pa for USA and Canadian members

From £8 to £6 pa for members in other countries.

2. Commission on sales will be reduced from 5% to 3% as from 1 July 1995 on all sales (auction, packet and general sales). This does not apply to Postal Auction 1995(2).

Those who have not paid their 1995 subscriptions are asked to do so as soon as possible.

3. The Circle will in future absorb the first £2 (per sending) of the postage cost of sending out auction lots.

4. A colour supplement will be included in a future bulletin illustrating the main points to look for in forgeries.

5. It should be remembered that no costs have yet been incurred in binding into booklet form the recent articles by Brian Hudson, and distributing them free (apart from postage costs) to members who ask for them. Brian Hudson is hoping to prepare the booklet, which will include many updatings, in about two years' time.

The estimated effects of proposals 1 to 3 will be a reduction in annual income of about £500 pa from 1996 onwards. If the reduction is greater than expected, the changes will be reversed as soon as the surplus has been reduced to an acceptable size.

Exchange packet

There was no packet in 1994, but it is hoped to circulate one in 1995 provided that (1) at least 12 booklets are submitted for circulation, and (2) arrangements can be made (see below) to insure the packet in transit, so that members passing it on need pay only for ordinary postage plus the cost of recorded delivery, without also having to pay for registration as in previous years.

Contributions to the packet will be invited in a note circulated with the September Bulletin, and the packet itself (if there is one) will start its rounds at the beginning of November. Unfortunately the packet has to be restricted to UK members only.

Postal auctions

Three postal auctions were held in 1994 and there has been one so far in 1995. Detailed reports

95/7

on each have been included in successive Bulletins. The auctions have been successful, with about 60 members - over half the total membership - participating as either buyers or sellers, and with over 90% of lots being sold. All aspects of Congo philately are covered by the auctions and the material for sale varies from the very cheap to the very valuable, and from the very ordinary to the very unusual.

Clearly the auctions serve a useful purpose for our members with their diverse range of collecting interests. However with up to 400 lots and 50 bidders per auction, and with lot descriptions far more detailed than those found in commercial sales, they place quite a burden on the time of the Auction Secretary. In future therefore there will be two auctions per year rather than four, with the lists circulated with the September and March Bulletins. **However no limits will be placed on the size of each auction, and all items submitted for sale will continue to be included in the lists. ** In practice it has been possible also to include a sale with the present Bulletin **

Good material has already been accumulated for the September auction including a fine collection of Portrait Issues and Mols from 1894 to 1909.

Expert Committee

During the year 80 certificates were issued for items from 12 members. This is fewer than has been normal in recent years.

Only 12 members claimed their right of two free certificates for the year, and this is a pity because a 'good' certificate increases the market value of a stamp of which forgeries exist, and increases greatly the market value of a cover by drawing attention to its special features.

For probably the first time the service operated at a loss. Because of the very healthy financial state of the Study Circle it is not intended that the costs of certificates shall be increased nor that the rights of members to free certificates shall be withdrawn.

During the year Brian Hudson joined the committee as a full member. He had previously advised on some submissions.

General sales

General sales amounted to about £8000. Of this £5500 attracted the usual 5% commission, the balance being sales of deceased members' stamps sold without commission being payable.

Members are asked to unload their duplicates and unwanted items, particularly those individually of insufficient value or interest for inclusion in our auction sales or for which quick payment is required.

Secretary's report

The Circle membership remains virtually unchanged at 104. Changes since the last list of membership changes in June 1994 are as follows.

A welcome to new members:

G. Borower	Turnhoutsebaan 239/2, 2140 Borgerhout, Belgium.
P. Ellis	17 Avenue Road, Bishop's Stortford, Herts CM23 5NT.
J. J. H. Evans	102 Lower Park Road, Hastings TN34 2LE.
A. G. Littell	68 De Frene Road, London SE26 4AG.

Resignations

N. Nahmod	USA
A. J. Peelaerts	Belgium

Deaths

Jacques Du Four	Belgium
-----------------	---------

95/7a

ELECTION OF OFFICERS

You will have read in the March 1995 Bulletin of the much regretted death of our President Jacques Du Four. The Vice-President Mr R. H. Keach took over and now steps down as President. Mr. Brian P. Hudson was appointed President for the next two years.

The retiring officers were all re-elected as follows:

Bulletin Editor	E. M. Lavitt
Packet Secretary (UK)	B. P. Hudson
Auction sales	B. P. Hudson
Other sales	R. H. Keach
Secretary and Treasurer	L. G. Green
Assistant Secretary, Belgium	E. Hoorens
Expert Committee	R. H. Keach
	Abbé Gudenkauf
	P. S. Foden
	B. P. Hudson

All officers are thanked for their past and continuing work for the Study Circle.

We need to draw members' attention to the fact that most of the officers have been in their offices for many years, and they are not getting any younger. It is essential for the successful continuance of the BCSC that younger members volunteer their services for the future. For example volunteers will be needed for the Expert Committee, where it is appreciated that new members will not always have the wide experience of long-standing members; an enlarged Expert Committee with members offering some specialised talents will probably be necessary in due course.

At a less rarefied level, the Secretary and Treasurer would like to hand over that the end of the 1995 account. UK volunteers are also sought to take over the exchange packet from Brian Hudson from 1996 onwards.

Any offers or suggestions for any of the offices, particularly from UK members for geographical reasons, will be appreciated. Please write to the Secretary.

INSURANCE

Brian Hudson submitted to the meeting an alternative quotation for the Study Circle's insurance requirements. It offered a premium cost similar to the present premium, but better coverage for items in transit including (a) cover for an annual exchange packet and (b) cover for lots dispatched by the Sales and Auction Departments up to £1500 per sending without registration (but with recorded delivery for sendings over £150). Under the present policy, UK sendings are covered up to £75 and overseas sendings up to £100 only.

After the meeting it was decided to switch to the new policy.

MEETING AT WESTON-SUPER-MARE

This year's conference is proposed to take place with the Belgian Study Circle at the Grand Atlantic Hotel between Friday 15 and Sunday 17 September. The Belgian Study Circle were at this hotel last year, and were very pleased.

The format of the conference will be to provide a blend of philatelic and social activity. I suggest four display/discussion sessions of 1½ hours each on Saturday afternoon and Sunday morning. Please suggest topics you would like to see on the agenda, and in particular subjects you would like to show - full session 120 sheets, half session pro-rata. It is hoped everyone will show.

Saturday morning will be left free - Cheddar Gorge is within easy driving distance, and Weston-Super-Mare offers much of interest. The hotel occupies a central position, eight minutes' walk from the station, and has ample car parking.

The hotel is a Forte Heritage hotel with all rooms en suite and with colour television. The charge per head per night of accommodation with three course table d'hote dinner and full English breakfast is £45. A small day charge for tea, coffee and use of room will also be levied.

If you are planning to come, please let me know by ³⁰~~20~~ July 1995. Please complete the booking slip below and send to L. G. Green, 29 New Road, Esher, Surrey KT10 9PG.

95/8

BELGIAN CONGO STUDY CIRCLE

INCOME AND EXPENDITURE ACCOUNT, YEAR TO 31 DECEMBER 1994

	<u>Year to 31 Dec 1993</u>	<u>Year to 31 Dec 1994</u>
<u>Income</u>		
Subscriptions received	£ 737.85	£ 713.96
Subscriptions received for 1995	-	£ 86.00
Commissions on stamp sales	£ 801.50	£ 627.86
Expert Committee certificates	£ 161.20	£ 90.90
Books and document sales	£ 11.10	£ 93.99
Sales of stamps donated to the Study Circle	-	£ 144.72
Interest received (net of tax)	<u>£ 82.68</u>	<u>£ 83.46</u>
Total income	£ 1794.33	£ 1840.89
<u>Expenditure</u>		
Bulletin costs	£ 1069.36	£ 854.86
Expert Committee expenses	£ 159.61	£ 92.60
Costs of commission sales	£ 123.07	£ 35.14
Miscellaneous expenses (net)	£ 2.72	£ 37.93
Costs of books and copies for sale	£ 2.14	£ 70.52
Postage	£ 91.39	£ 113.85
Subscription to Association of British Philatelic Societies	£ 17.50	-
Postal losses	£ 234.11	-
Postal insurance	£ 26.00	£ 101.64
Ostend meeting 1994 - teas, coffee, parking	-	£ 67.71
2nd edition of cancellation book	<u>£ 57.00</u>	<u>£ 57.00</u>
Total expenditure	£ 1782.90	£ 1431.25
Surplus for the period	£ 11.43	£ 409.64
Balance on hand at start of period	£ 2372.23	£ 2383.66
Balance on hand at end of period	£ 2383.66	£ 2793.30

Certified correct
Laurence G. Green FCA, Hon. Treasurer

95/9

TARIFS POSTAUX

Catégories d'envoi	Intérieur	Belgique	Grand-Duché de Luxembourg	Union Africaine des Postes (1)	Autres pays
1. — Lettres ordinaires.					
Limites de poids : 2 kg (sans limite dans le régime de l'U. A. P.) Limites de dimensions : longueur, largeur et épaisseurs additionnées 90 cm. sans que la plus grande dimension puisse dépasser 60 cm en rouleaux : longueur et deux fois le diamètre 100 cm sans que la plus grande dimension puisse dépasser 50 cm.					
a) à distribuer dans le rayon de 2 km du bureau de dépôt et dans les agglomérations dont les limites sont plus éloignées de ce bureau (par 50 gr ou fraction de 50 gr) <i>de distribution</i>	0.75(2)				
b) 1 ^{re} échangées entre indigènes résidant au Congo Belge (3), jusqu'à 10 gr	1.50				
2 ^{de} par échelon supplémentaire de 10 gr	1.—				
c) autres :					
1 ^{re} jusqu'à 10 gr	3.—				
2 ^{de} par échelon supplémentaire de 10 gr	1.—				
3 ^{de} jusqu'à 20 gr		3.—	3.—	3.—	4.50
4 ^{de} par échelon supplémentaire de 20 gr		1.50	1.50	1.50	2.50
2. — Cartes postales simples.					
a) à distribuer dans le rayon de 2 km du bureau de dépôt et dans les agglomérations dont les limites sont plus éloignées de ce bureau	0.50(2)				
Limites des dimensions Maximum : 15 x 10.5 cm. Minimum : 10 x 7 cm.					
b) autres	1.20	1.20	1.20	1.20	2.50

(1) Les pays membres de l'Union Africaine des Postes sont : l'Afrique Equatoriale Française, l'Afrique du Sud-Ouest, l'Angola, le Basutoland, le Bechuanaland, le Cameroun sous tutelle française, le Congo Belge, y compris le Ruanda-Urundi, l'Afrique Orientale Britannique (jadis le Kenya, l'Uganda et le Tanganyika), Madagascar, le Mozambique, le Nyasaland, la Rhodésie du Nord, la Rhodésie du Sud, le Swatiland, l'Union de l'Afrique du Sud.

(2) Ce tarif n'est pas applicable :
 a) aux correspondances trouvées dans les boîtes accrochées aux trains, vapeurs, etc.;
 b) aux correspondances émanant de personnes abonnées à des dépêches spéciales, lorsque ces dépêches ont été acheminées vers le bureau de dépôt par du personnel de la Colonie, ou par des particuliers ou organismes chargés officiellement du transport des courriers postaux.

(3) Le nom et l'adresse des expéditeurs doivent être inscrits sur l'enveloppe, de préférence au recto.

95/10

Catégories d'envois	Intérieur	Belgique	Grand-Duché de Luxembourg	Union Africaine des Postes (1)	Autres pays
3. — Cartes postales avec réponse payée.					
a) à distribuer dans le rayon de 2 km du bureau de dépôt et dans les agglomérations dont les limites sont plus éloignées de ce bureau	1.—(2)				
b) autres	2.40	2.40	2.40	2.40	5.—
4. — Papiers d'affaires.					
	Limites de poids : 2 kg Limites de dimensions : comme pour les lettres				
a) à distribuer dans le rayon de 2 km du bureau de dépôt et dans les agglomérations dont les limites sont plus éloignées de ce bureau, par 50 gr ou fraction de 50 gr	0.30(2)				
avec minimum de	0.75(2)				
b) autres :					
1° factures et relevés de comptes dont le poids par envoi ne dépasse pas 20 gr	1.—				
2° autres :					
par 50 gr ou fraction de 50 gr avec minimum de	0.50	0.80		0.80	
pour le premier échelon de 50 gr	3.—	3.—		3.—	
par 50 gr ou fraction de 50 gr supplémentaire			1.80		1.80
avec minimum de			0.90		0.90
			3.—		4.50
5. — Imprimés.					
a) journaux et publications périodiques paraissant au moins une fois par trimestre, par 50 gr ou fraction de 50 gr	0.10	0.30		0.30	
pour le premier échelon de 50 gr			0.90		0.90
par 50 gr ou fraction de 50 gr supplémentaire			0.50		0.50
b) livres, brochures, papiers de musique, cartes géographiques, ne contenant aucune					

(1) Voir renvoi (1) page 5.
(2) Voir renvoi (2) page 5.

Limites de poids : 3 kg (5 kg pour les volumes expédiés isolément et pour les envois échangés avec la Belgique et la France)
Limites de dimensions : Comme pour les lettres.
Les imprimés expédiés à découvert sous formes de cartes pliées ou non pliées, sont soumis aux mêmes limites que les cartes postales.

95/11

Catégories d'envois	Intérieur	Belgique	Grand-Duché de Luxembourg	Union Africaine des Postes (1)	Autres pays
publicité ou réclame autre que celle figurant sur la couverture ou les pages de garde de ces envois, par 50 gr ou fraction de 50 gr pour le premier échelon de 50 gr . . . par 50 gr ou fraction de 50 gr supplémentaire	0,25	0,30	0,90 0,50	0,30	0,90 0,50
c) cartes illustrées, cartes de Noël ou de nouvel an portant l'indication manuscrite des nom, adresse et signature du ou des expéditeurs, expédiées à découvert ou sous enveloppe ouverte ; Cartes illustrées, cartes de Noël ou de nouvel an portant, en plus des indications reprises ci-dessus, une formule manuscrite de souhaits, exprimée en cinq mots ou au moyen de cinq initiales conventionnelles, au maximum, expédiées à découvert ou sous enveloppe ouverte ;	0,20	0,80	1,80	0,80	1,80
Cartes de visite portant un texte complètement imprimé, expédiées sous enveloppe ouverte ; Cartes de visite imprimées portant une formule manuscrite de souhaits, exprimée en cinq mots ou au moyen de cinq initiales conventionnelles, au maximum, expédiées sous enveloppe ouverte ;					
d) cartes de visite imprimées, revêtues de toute espèce d'écriture et placées sous enveloppe ouverte : 1° à distribuer dans le rayon de 2 km du bureau de dépôt et dans les agglomérations dont les limites sont plus éloignées de ce bureau, par carte	0,50(2)				

(1) Voir renvoi (1) page 5.
(2) Voir renvoi (2) page 5.

95/12

Catégories d'envois	Intérieur	Belgique	Grand-Duché de Luxembourg	Union Africaine des Postes (1)	Autres pays
2° autres	1,20				
c) tous autres imprimés :					
1° jusqu'à 25 gr par envoi	0,20				
au delà de 25 gr jusqu'à 50 gr. puis par 50 gr ou fraction de 50 gr	0,40				
2° par 50 gr ou fraction de 50 gr		0,80		0,80	
3° pour le premier échelon de 50 gr par 50 gr ou fraction de 50 gr supplémentaire			1,80 0,90		1,80 0,90
6. — Echantillons de marchandises.					
a) à distribuer dans le rayon de 2 km du bureau de dépôt et dans les agglomérations dont les limites sont plus éloignées de ce bureau :					
par 50 gr ou fraction de 50 gr	0,30(2)				
avec minimum de	0,75(2)				
b) autres :					
par 50 gr ou fraction de 50 gr	0,50	0,80		0,80	
avec minimum de	1,—	1,60		1,60	
pour le premier échelon de 50 gr			1,80		1,80
par 50 gr ou fraction de 50 gr supplé- mentaire			0,90		0,90

Limites de poids : 500 gr
" " dimensions : comme pour les lettres.

(1) Voir renvoi (1) page 5.
(2) Voir renvoi (2) page 5.

95/13

Catégories d'envois	Intérieur	Belgique	Grand-Duché de Luxembourg	Union Africaine des Postes (1)	Autres pays
Limites de poids : 1 kg					
" " dimensions : comme pour les lettres.					
7. — Petits paquets postaux.					
par 50 gr ou fraction de 50 gr	1,—	1,60	1,80	1,80(2)	1,80
avec minimum de	5,—	8,—	9,—	9,—	9,—
limites de poids : 60 gr.					
8. — Envois dits « Phonopost ».	Limites de dimensions : longueur, largeur et épaisseur additionnées : 60 cm sans que la plus grande dimension puisse dépasser 26 cm.				
a) jusqu'à 20 gr	1,25	3,40	3,40	3,40	3,40
b) par échelon supplémentaire de 20 gr ou fraction de 20 gr	0,75	2,30	2,30	2,30	2,30
9. — Coupons réponse (3)	—	6,—	6,—	6,—	6,—
10. — Droit fixe de recommandation, par envoi	4,—	6,—	6,—	6,—	6,—
11. — Demande d'avis de réception.					
a) introduite au moment du dépôt des envois					
a) renvoi par moyen ordinaires	4,—	5,—	5,—	5,—	5,—
b) renvoi par avion	4,—	Surtaxe aérienne d'une carte postale et comme sous a)			
b) introduite postérieurement au dépôt des envois	5,—	6,—	6,—	6,—	6,—
12. — Taxe de réclamation ou de demande de ^{de réclamation}					
a) par voie ordinaire	5,—	5,—	5,—	5,—	5,—
b) par voie aérienne	5,—	Surtaxe aérienne et comme sous a).			
c) par voie aérienne et renvoi par la même voie		Surtaxe aérienne double et comme sous a).			
d) par voie télégraphique		Taxe du télégramme simple ou augmenté du coût de la réponse et comme sous a).			
13. — Taxe					
a) port ordinaire		(Voir chiffre 1.)			
b) Taxe fixe d'expres	5,—	5,—	5,—	5,—	5,—

(1) Voir renvoi (1) page 5.

(2) Service limité aux relations avec l'Afrique Equatoriale Française, Madagascar, le Nyasaland, le Cameroun français et l'Afrique Orientale Anglaise.

(3) Les coupons-réponse sont valables dans les relations entre le Congo Belge et le Territoire du Ruanda-Urundi et inversement.

95/14

Catégories d'envois	Intérieur	Belgique	Grand-Duché de Luxembourg	Union Africaine des Postes (1)	Autres pays
b) droit fixe de recommandation	4,—	6,—	6,—	6,—	6,—
c) droit proportionnel d'assurance : par 300 fr. indivisibles	0,50	0,50	0,50	0,50(2)	0,50
15. — Boîtes avec valeur déclarée. (maximum 24.500 fr. congolais)					
a) port : par échelon de 50 gr	1,—	2,40	3,20	3,20(2)	3,20
avec minimum de	10,—	12,—	16,—	16,—(2)	16,—
Droit de commission sur les boîtes «Franches de droits» en provenance de l'Etranger.					
15 bis	—	6,—	6,—	6,—	6,—
Droit de dédouanement des objets de correspondance en provenance de l'Etranger					
	—	6,—	6,—	6,—	6,—
16. — Envois contre remboursement. (taxes supplémentaires) maximum 10.000 fr. congolais (16.000 fr. congolais pour la Belgique et le Grand-Duché de Luxembourg)					
1° à liquider par mandat :					
a) droit fixe	3,—	3,50	3,50		
b) droit proportionnel au montant du remboursement par 100 fr indivisibles	0,50	0,50	0,50		
3° — à liquider par virement postal (envois originaires de Belgique)					
a) taxe fixe	3,—	2,50			
b) taxe des versements dans cette relation					
remboursement par avion		5,80(3)	5,80(3)		
carte postale simple					
17. — Retrait ou changement d'adresse.					
1° avant expédition Sans frais.					
2° après expédition :					
a) par voie postale	5,—	5,—	5,—	5,—	5,—

(1) Voir page 1.

(2) Service limité aux relations avec l'Afrique Equatoriale Française, Madagascar, Afrique Orientale Anglaise, Cameroun français, Nyasaland.

(3) 6,50 fr. pour les colis postaux.

95/15

Catégories d'envois	Intérieur	Belgique	Grand-Duché de Luxembourg	Union Africaine des Postes (1)	Autres pays
---------------------	-----------	----------	---------------------------------	--------------------------------------	-------------

b) par voie aérienne	5.—	Surtaxe aérienne et comme sous a).			
c) par voie télégraphique		Taxe du télégramme et comme sous a).			

18. — Suppression, dégrèvement ou majoration du remboursement.

Suppression ou dégrèvement :

1° avant expédition	Sans frais.				
-------------------------------	-------------	--	--	--	--

2° après expédition :

a) par voie postale	5.—	5.—	5.—		
-------------------------------	-----	-----	-----	--	--

b) par voie aérienne	5.—	Surtaxe aérienne et comme sous a).			
--------------------------------	-----	---------------------------------------	--	--	--

c) par voie télégraphique		Taxe du télégramme et comme sous a).			
-------------------------------------	--	--------------------------------------	--	--	--

Majoration :

1° avant expédition	Droit proportionnel pour le montant de la majoration.				
-------------------------------	--	--	--	--	--

2° après expédition	Même taxes que sous a) ou b) ou c) ci-dessus augmentées du droit propor- tionnel pour le montant de la majora- tion.				
-------------------------------	---	--	--	--	--

19. — Envois réexpédiés.

1° déposés pour être distribués dans le rayon de 2 km du bureau situé dans la localité de dépôt et dans les agglomérations dont les limites sont plus éloignées de ce bureau :

(1) Voir page 5.

95/16

Catégories d'envois	Intérieur	Belgique	Grand-Duché de Luxembourg	Union Africaine des Postes (1)	Autres pays
a) réexpédiés à l'intérieur de la Colonie	Différence entre la taxe interne et celle perçue d'après les rubriques 1, 2, 3, 4, 7, litt. a) et 5, litt. d) 1°.				
b) réexpédiés à l'étranger	Différence entre la taxe internationale et celle perçue d'après les rubriques 1, 2, 3, 4, 7, litt. a) et 5, litt. d) 1°.				
2° envois internes autres, réexpédiés à l'étranger	Différence entre la taxe interne et la taxe internationale.				
20. — Envois insuffisamment affranchis (2)	Double du manquant.				
avec minimum de	0.70	0.70	0.70	0.70	0.70

21. — Tableau indiquant les surtaxes aériennes applicables aux correspondances-avion déposées au Congo Belge.

A. — REGIME INTERIEUR

Objet	Echelon de poids	Surtaxe
1° Lettres, cartes postales (3)	—	—
2° Boîtes avec valeur déclarée	5 gr.	0.75
3° Journaux et publications périodiques	50 gr.	0.75
4° Autres objets : imprimés (4), échantillons, papiers d'affaires, petits paquets, envois « Phonopost »	25 gr.	1 fr.

(1) Voir renvoi (1) page 7.

(2) Toutefois, les objets enregistrés non ou insuffisamment affranchis, introduits exceptionnellement dans le service, sont passibles, à charge des destinataires, d'une taxe égale au montant de l'affranchissement manquant.

(3) Les lettres et cartes postales du service interne, ordinaires ou recommandées, grevées de remboursement ou non, sont transportées par avion, sans surtaxe, lorsque de l'utilisation de cette voie il résulte un gain dans l'acheminement.

(4) Les cartes de visite du service interne, revêtues de toute espèce d'écritures et placées sous enveloppe ouverte, sont assimilées aux cartes postales simples. Les cartes imprimées de Noël ou de nouvel an conditionnées comme prévu à la rubrique 5/c sont transportées par avion moyennant paiement d'une surtaxe dont le montant est fixé dans le courant du mois de décembre de chaque année.

95/17

B. — REGIME INTERNATIONAL

Pays de destination	Surtaxe (1) (par échelon de 5 grammes)		Journaux	Aéro- grammes
	Lettres, cartes et boîtes avec valeur déclarée	Autres objets		
A. — AFRIQUE				
Union Africaine des Postes comprenant : Afrique Equatoriale Française, Afrique du Sud-Ouest, Afrique Orientale Britannique, Angola, Basutoland, Bechuanaland, Cameroun sous tutelle française, Madagascar, Mozambique, Nyasaland, Rhodésie du Nord, Rhodésie du Sud, Swaziland, Union de l'Afrique du Sud.	0,75	0,40	0,30	3,—
Autres pays	1,—	0,40	0,30	5,—
B. — AMERIQUE				
Tous pays	5,—	1,60	1,25	7,—(2)
C. — ASIE				
Aden, Arabie Séoudite, Chypre, Iraq, Iran, Israel, Jordanie, Liban, Mascate, Syrie, Turquie, Yémen	2,—	0,70	0,50	5,—
Autres pays	5,50	1,75	1,50	7,—(2)
D. — EUROPE				
Tous pays, sauf Belgique	3,—	1,—	0,75	6,—(2)
E. — OCEANIE				
Tous pays	7,—	2,50	2,—	8,—(2)
F. — BELGIQUE				
Taxes combinées (ordinaire + surtaxe)				4,—
1. Lettres :				
jusqu'à 10 gr		6,50		
par échelon supplémentaire de 5 gr		2,50		
2. Lettres exemptes du port ordinaire :				
jusqu'à 10 gr		3,50		
par échelon supplémentaire de 5 gr		2,50		
3. Cartes postales		3,50		
4. Journaux et publications périodiques :				
par échelon de 15 gr		2,—		
5. Autres objets :				
par échelon de 15 gr		5,—		
Les boîtes avec valeur déclarée sont passibles de la surtaxe de 2.50 fr. par échelon de 5 gr, indépendamment du port ordinaire.				

(1) Les correspondances à destination de l'étranger peuvent être transportées par la voie aérienne sur le réseau congolais moyennant paiement des surtaxes suivantes :
a) pour les lettres, cartes postales et mandats-poste : 1 franc par 5 grammes;
b) pour les autres objets : les surtaxes prévues pour les envois de même nature du service interne.
(2) L'aérogramme dont la taxe imprimée ne correspond pas à celle fixée suivant le pays de destination est à compléter au moyen de timbres-poste.

95/18

PARTICULARITES DIVERSES

22. —

1. Les objets recommandés et les envois autres que les lettres et cartes doivent être entièrement affranchis par les expéditeurs.
2. A l'exception des lettres et des cartes postales en provenance et à destination de l'intérieur, les correspondances-avion doivent être revêtues par les expéditeurs d'une étiquette spéciale ou d'une empreinte de couleur bleue comportant les mots : « Par Avion ».
3. Les correspondances-avion à destination de l'étranger doivent être revêtues de la mention : « Par avion de à » lorsqu'elles sont à transmettre sur une partie du parcours seulement.
4. Il est tenu compte du poids de la formule d'avis de réception pour le calcul de la surtaxe aérienne.
5. En cas d'absence totale d'affranchissement, les correspondances-avion sont traitées comme les correspondances ordinaires de même nature.

En cas d'insuffisance d'affranchissement, les correspondances-avion sont transmises par la voie de l'air lorsque les taxes acquittées représentent au moins le montant de la surtaxe aérienne.

6. Les correspondances-avion autres que les lettres et cartes en provenance et à destination de l'intérieur, adressées à des destinataires ayant changé de résidence, sont réexpédiées par moyens ordinaires, à moins que le destinataire n'ait demandé expressément la réexpédition par la voie aérienne et n'ait payé d'avance, au bureau réexpéditeur, la surtaxe aérienne du nouveau parcours.

23. — Procuration pour le retrait des envois postaux (par année calendrier *et par mandats*) 5 frs.

24. — Boîtes utilisées pour le retrait des correspondances.

Prix de location :

par mois : grandes	20 frs.
par mois : petites	10 frs.

25. — Abonnements aux dépêches spéciales privées.

a) pour un seul bureau intervenant :

un an	400 frs.
un semestre	200 frs.
un trimestre	100 frs.

b) pour chaque bureau supplémentaire :

un an	100 frs.
un semestre	50 frs.
un trimestre	25 frs.

Ces prix s'entendent pour des expéditions par toutes occasions utiles : les abonnements sont payables à l'avance.

1935

16. — Tarifs, limites de poids et de dimensions des correspondances.

Ci-après le tableau indiquant les taxes d'affranchissement des diverses catégories de correspondances ainsi que les limites de poids et de dimensions auxquels elles sont soumises :

CATEGORIES	Tarif d'affranchissement				POIDS	DIMENSIONS et OBSERVATIONS
	Intérieur	Belgique	Gr.-Duc. de Luxemb.	Autres pays		
Lettres :						
a) Jusqu'à 20 gr. . . .	1,25	1,50	1,50	2,50	} 2 kg.	Longueur, largeur et épaisseur additionnées: 90 cm., sans que la plus grande dimension puisse dépasser 60 cm.; en rouleaux: longueur et deux fois le diamètre: 100 cm., sans que la plus grande dimension puisse dépasser 80 cm.
b) Par port supplémentaire de 20 gr. ou fract. de 20 gr.	0,75	0,90	0,90	1,50		
Cartes postales :						
Simple	0,75	0,75	0,75	1,25	} Maximum 15 cm x 10 cm. 1/2. Minimum 10 cm x 7 cm.	
Double	1,50	1,50	1,50	2,50		
Papiers d'affaires :						
Par 50 gr. ou fraction de 50 gr. . . .	0,30	0,30	0,50	0,50	} 2 kg.	Comme les lettres.
Avec minimum de	1,50	1,50	1,50	2,50		
Sauf pour les factures et relevés de comptes jusque 20 gr. . . .	0,75	—	—	—		
Imprimés :						
a) Jusque 25 gr.	0,10	—	—	—	} 2 kg.	Comme les lettres.
b) Autres que les journaux et publications périodiques, par 50 gr. ou fraction de 50 gr.	0,25	0,30	0,50	0,50		
c) Journaux et publications périodiques :						
1 ^o Paraissant au moins une fois par trimestre, par 50 gr. ou fraction de 50 gr.	—	0,15	0,20	0,20 (1)		
2 ^o Expédiés directement par les éditeurs ou leurs mandataires, par 50 gr. ou fraction de 50 gr.	0,05	—	—	—		

(1) Le tarif de 20 centimes par 50 grammes ou fraction de 50 grammes n'est pas applicable à tous les pays; il est de 40 centimes par 50 grammes pour ceux qui n'admettent pas ce tarif.

95/20

CATEGORIES	Tarif d'affranchissement				POIDS	DIMENSIONS ET OBSERVATIONS
	Intérieur	Belgique	Gr.-Duc de Luxemb.	Autres Pays		
Impressions en relief à l'usage des aveugles, par 1.000 gr. ou fraction de 1.000 gr.	0,20	0,20	0,30	0,30	5 kg.	Comme les lettres.
Echantillon de marchandises :						
Par port de 50 gr. ou fraction de 50 gr. .	0,30	0,30	0,50	0,50	500 gr.	Comme les lettres.
Avec minimum de . .	0,60	0,60	1,00	1,00		
Petits paquets postaux :						
Par port de 50 gr. ou fraction de 50 gr. .	0,60	0,60	—	—	1 kg.	Comme les lettres.
Avec minimum de . .	3,50	3,50	—	—		
Droit de recommandation	2,50	2,50	2,50	2,50		
Avis de réception. .	2,50	2,50	2,50	2,50		
Taxe de remise par exprès	5,00	5,00	5,00	5,00		

17. — Lettres.

Au point de vue de l'application de la taxe, on considère comme lettres :

1° Tous papiers manuscrits ou même imprimés ayant le caractère d'une correspondance actuelle et personnelle et ne remplissant pas les conditions exigées pour être affranchis comme cartes postales;

2° Tous objets confiés à la poste dont le mode de fermeture est tel qu'on ne puisse en vérifier le contenu sans briser ou détériorer l'enveloppe, sous réserve des dispositions spéciales concernant certains échantillons;

3° Les cartes postales qui ne répondraient pas aux conditions fixées pour être admises au tarif des correspondances de cette catégorie.

18. — Cartes postales.

La carte postale est une feuille de carton mince dont la moitié droite, au moins, du recto est réservée à l'adresse du destinataire et aux indications de service. L'expéditeur dispose du verso et de la partie gauche du recto pour sa correspondance.

95/21

Pays de destination	Echelon de poids (1)	Surtaxe aérienne perçue via			Observations	
		Imperial Airways				
		Par Juba	Par Entebbe ou Dodoma	Par Broken-Hill		
		Liaison Belgique-France-Congo (Sabena et Air Afrique)				
AFRIQUE:						
Afrique du Sud (Union)	5 gr.	—	2.50	2.00	3.00	(1) Dans les relations avec l'étranger assurées par la liaison aérienne « Belgique-France-Congo » l'échelon de poids est porté à 25 grammes pour les objets autres que les lettres, cartes postales et mandats-poste. (2) De Léopoldville à Stanleyville ou Luabourg à Boma : 1 franc. (3) Via Marseille, Rabat, Casablanca, Agadir. (4) Via Colomb-Bechar. (5) De Londres à New-York par voie ordinaire.
Afrique du Sud-Ouest	»	—	2.50	2.00	3.00	
Afrique Equatoriale Française	»	1.00	—	—	—	
Afrique Occidentale Française	»	1.50	5.50	5.50	7.50	
Afrique Orientale Portugaise	»	—	3.75	3.25	3.50	
Algérie	»	2.25	3.50	3.50	5.50	
Angola (2)	»	—	—	—	—	
Berhuanaland	»	—	1.75	1.25	2.25	
Côte de l'Or	»	1.50	5.25	5.25	7.25	
Dahomey	»	1.50	5.25	5.25	7.25	
Egypte	»	4.25	1.50	1.50	3.50	
Gambie	»	6.00	5.50	5.50	7.50	
Guinée Française	»	6.50	5.50	5.50	7.50	
Guinée Portugaise	»	6.50	5.50	5.50	7.50	
Kenya	»	—	1.75	1.25	1.75	
Libéria	»	6.50	5.50	5.50	7.50	
Libye	»	3.75	2.75	2.75	4.75	
Madagascar (Ile de)	»	—	5.75	5.25	5.50	
Maroc	»	4.75 (3) 2.50 (4)	3.75	3.50	5.50	
Maroc (Zone Espagnole)	»	4.50	3.50	3.50	5.50	
Maurice (Ile)	»	—	5.75	5.25	5.50	
Mozambique	»	—	3.75	3.25	3.50	
Nigéria	»	1.50	5.25	5.25	7.25	
Nyassaland	»	—	2.50	2.00	2.25	
Réunion (Ile de la)	»	—	5.75	5.25	5.50	
Rhodésie du Nord	»	—	1.75	1.25	1.50	
Rhodésie du Sud	»	—	1.75	1.25	2.25	
Sierra Léone	»	6.50	5.50	5.50	7.50	
Soudan	»	—	1.00	1.25	3.25	
Tanganyika Territory	»	—	1.75	1.25	3.00	
Togo	»	1.50	5.25	5.25	7.25	
Tunisie	»	4.50	3.50	3.50	5.50	
Uganda	»	—	1.75	1.25	1.75	
Zanzibar	»	—	1.75	1.25	3.00	
AMERIQUE:						
Alaska (5)	»	4.75	3.75	3.75	5.75	
Amérique du Sud	»	21.00	20.00	20.00	22.00	
Canada (5)	»	5.00	3.75	3.75	5.75	
Etats-Unis d'Amérique (5)	»	4.75	3.75	3.75	5.75	
ASIE:						
Afghanistan	»	5.75	2.75	2.75	4.50	
Arabie Saoudite (Royaume)	»	4.00	1.50	1.50	3.50	
Arménie	»	5.75	3.50	3.50	3.50	

95/22

Pays de destination	Echelon de poids (1)	Surtaxe aérienne perçue via				Observations	
		Imperial Airways					
		Liaison Belgique-France-Congo (Sabena et Air Afrique)	Par Juba	Par Entebbe ou Dodoma	Par Broken-Hill		
Chine	ogr.	7.50	5.00	5.00	7.00	(1) Dans les relations avec l'étranger assurées par la liaison aérienne « Belgique-France-Congo » l'échelon de poids est porté à 25 grammes pour les objets autres que les lettres, cartes postales et mandats-poste.	
Chypre (Ile)	»	3.50	3.50	3.50	3.50		
Formose (Ile)	»	7.50	5.00	5.00	7.00		
Golfe Persique	»	6.50	2.50	2.50	4.50		
Inde Britannique	»	8.25	3.75	3.75	5.75		
Indochine.	»	8.50	4.75	4.75	6.75		
Iracq	»	5.75	2.25	2.25	4.25		
Iran (Perse)	»	2.50	2.25	2.25	4.25		
Japon (voir Nippon).	»	—	—	—	—		
Liban (République du)	»	5.50	2.25	2.25	4.25		
Mongolie	»	5.75	3.75	3.75	5.75		
Nippon	»	8.50	5.00	5.00	7.00		
Palestine	»	5.50	1.50	1.50	3.50		
Perse (voir Iran)	»	—	—	—	—		
Siam.	»	8.00	4.75	4.75	6.75		
Syrie.	»	5.50	2.25	2.25	4.25		
Turquie.	»	4.00	2.00	2.00	4.00		
Union des Républiques Soviétistes Socialistes d'Asie	»	6.75	3.75	3.75	5.75		
EUROPE:							
Tous les pays d'Europe.	»	3.50	3.50	3.50	3.50		
OCEANIE:							
Australie (Commonwealth)	»	9.00	6.50	6.50	8.50		
Bornéo du Nord Britannique	»	7.50	5.00	5.00	7.00		
Etablissements des Détroits.	»	7.50	5.00	5.00	7.00		
Etats Malais.	»	7.50	5.00	5.00	7.00		
Indes Néerlandaises	»	7.50	5.00	5.00	7.00		
Nouvelle Calédonie	»	9.00	6.50	6.50	8.50		
Nouvelles Hébrides	»	9.00	6.50	6.50	8.50		
Nouvelle Zélande	»	9.00	6.50	6.50	8.50		
Philippines (Iles)	»	8.50	5.00	5.00	7.00		
Tasmanic.	»	9.00	6.50	6.50	8.50		

116. — **Traitement des correspondances-avion à l'expédition.**

Les correspondances à expédier par avion doivent être frappées de la griffe « Avion » du côté de l'adresse.

Les correspondances ordinaires sont classées à part. Elles sont comprises dans les dépêches spéciales à remettre directement à l'avion de passage si le bureau se trouve à un point d'escale de la ligne aérien-

95/23